

prezentace **ŘSD**



BEZPEČNĚ SPOLU 2020
Odbor bezpečnosti 10400



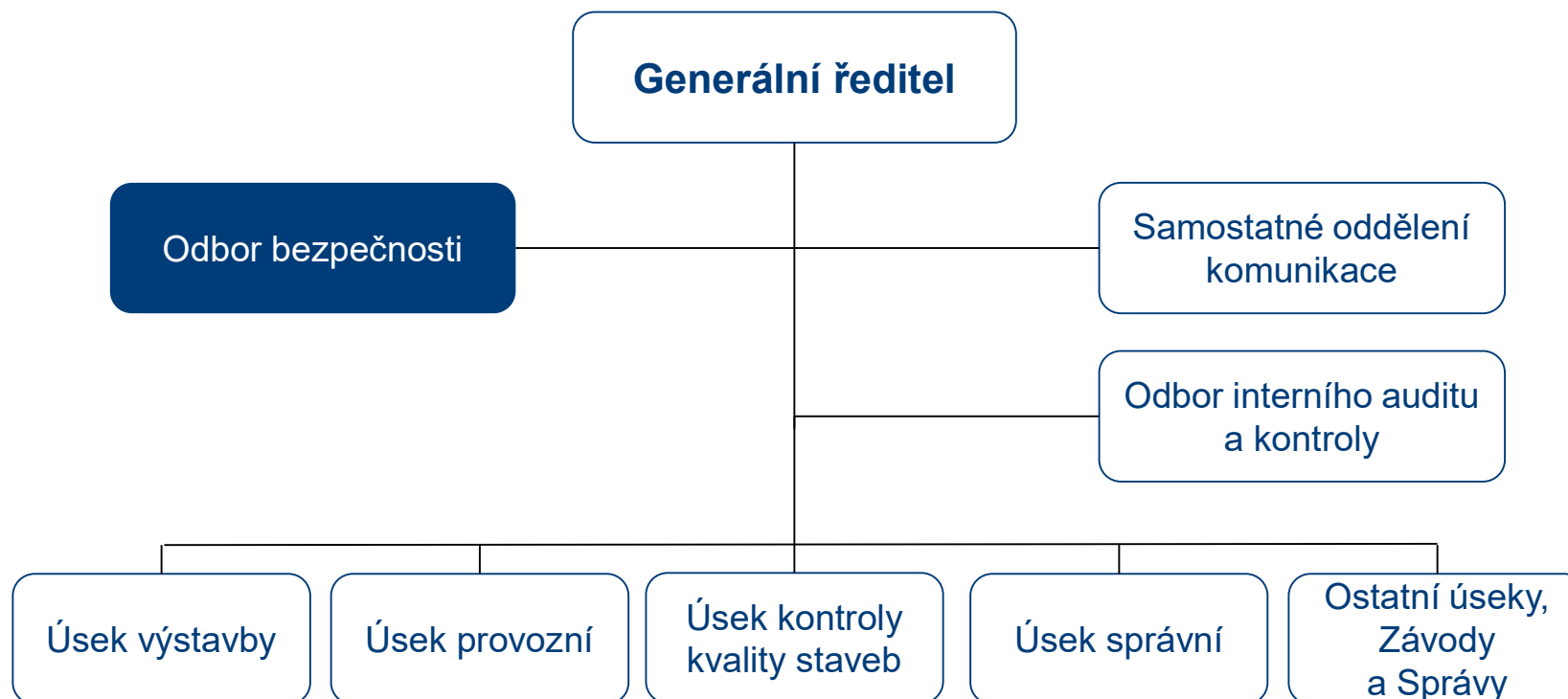
ŘEDITELSTVÍ SILNIC A DÁLNIC ČR

Obsah

1. Odbor bezpečnosti ŘSD – BOZP
2. Hlášení mimořádných událostí
3. Kontroly na stavbách
4. Nejčastější závady v BOZP na stavbách



Organizační struktura (zkrácená)



Odbor bezpečnosti – kontrola BOZP staveb ŘSD

Webové stránky: www.rsd.cz

e-mail: bezpecnost@rsd.cz

Mgr. Pavel Vyroubal

tel.: 241 084 204

e-mail: pavel.vyroubal@rsd.cz

Bc. Václav Ibermajer

tel.: 241 084 149

e-mail: vaclav.ibermajer@rsd.cz

Roman Šója

tel.: 241 084 521

e-mail: roman.soja@rsd.cz

The screenshot shows the website of ŘSD ČR (Road and Motorway Directorate of the Czech Republic). The main navigation menu includes: Organizace ŘSD, Silnice a dálnice, Mapová aplikace, Technické předpisy, Kontakty, Podatelna, and Veřejné zakázky. The page features a central banner image of a highway, a map of the Czech Republic with location markers, and several news articles. A red arrow points to the article titled 'Ogrožení pracovníků' (Endangerment of workers), and another red arrow points to the article titled 'Volná pracovní místa' (Vacant job positions).



Mimořádné události – oznamovací povinnost!

- Úrazy a ohrožení života a zdraví zaměstnanců zhotovitele
- Směrnice GŘ č. 12/2015 v 2.0



ŘEDITELSTVÍ SILNIC A DÁLNIC ČR

Směrnice generálního ředitele č. 12/2015 v 2.0

Název: **Hlášení mimořádných událostí**

Gestor:
Odbor bezpečnosti

Účel zpracování:
Zajištění včasné informovanosti o vzniku mimořádných událostí a krizových situací

SCHVALUJI

Ing. Radek Mátě
pověřen řízením RSD ČR

Datum schválení: ~~30-09-2019~~ Účinnost od: 01. 10. 2019

Přehled rušených nebo nahrazovaných dokumentů:
Směrnice generálního ředitele č. 12/2015 verze 1.0 – Hlášení mimořádných událostí

Rozsah znalosti	Úplná	Vedoucí zaměstnanci, dispečeři SSÚD, zhotovitelé, dodavatelé a partneři
	Informativní	Ostatní zaměstnanci
Evidenční číslo	14027/2019-10400	
Klasifikace	Pro vnitřní potřebu	Počet stran 5
Verze	2.0	Počet výtisků 3
Přílohy	2	Výtisk číslo 3-2-8



Ohrožení pracovníků

Ohrožení pracovníků

Jejich revírem je dálnice... tahle slova jsme jistě všichni slyšeli ve spojitosti s jedním seriálem, nicméně nejenom akční hrdinové každý den nastavují své životy zvýšenému riziku na silnicích a dálnicích za provozu. Právě naši zaměstnanci „dělání dálniční údržby, projektanti, kontrolaři a další“ každý den vstupují do provozu a nasazují své životy proto, abychom my všichni mohli jezdit po udržovaných dálnicích bez nehod.

Řidiči by si měli uvědomit, že pokud se budou chovat neohleduplně k zaměstnancům, jež pro ně spravují tyto komunikace budou na tom sami bití.

Základní pravidla ohleduplnosti k pracovníkům, pracujících za provozu

- 1) Plně se věnovat řízení, sledovat vozovku na dostatečnou vzdálenost úměrnou rychlosti
- 2) Dodržovat rychlostní omezení (ty značky u silnice tam opravdu nejsou jen tak)
- 3) Když už mjíjím dopravní nehodu, nerozptyluji se, neb se mi může stát to samé.

Mějme proto všichni na paměti, že auto je zbraň. A žádný soudný člověk přeci nechce používat zbraň na někoho, kdo pracuje na silnici či dálnici proto, aby ostatní lidé tyto dálnice mohli nerušeně používat.


UDÁLOSTI, KTERÉ OHROZILY ŽIVOTY PRACOVNÍKŮ:

[28. 01. 2020, 10:53hod., D1, km 17,5, směr Praha](#)

Přímé ohrožení zaměstnance ŘSD – bez zranění

Řidič Škody Octavia se nevěnoval plně řízení a zezadu narazil do přívěsného vozíku ŘSD s přechodným dopravním značením zapřaženého za nákladním vozidlem ŘSD Iveco, zabezpečujícím pohyblivé pracoviště při kontrole povrchu dálnice. Ke zranění účastníků nehody nedošlo.

- Odhad škody v Kč: vozík ŘSD 300 000,-, nákladní automobil Iveco ŘSD 90 000,-




[20. 01. 2020, 21:35hod., D8, km 60,452, směr SRN - Praha](#)

Bez ohrožení zaměstnance ŘSD – škoda na majetku ŘSD

Při provádění přípravných prací pro uzavírku tunelů, byl umístěn světelný předzvěstný vozík v odstavném pruhu dálnice. Řidič NA se nevěnoval řízení a pravou stranou kabiny do vozíku zezadu narazil. Nárazem došlo k poškození nákladního vozidla, vozíku ŘSD, povrchu vozovky a dálničních svodidel.

- Odhad škody v Kč: vozík ŘSD 100 000,-, vozovka 1000,-, svodidla 2000,-, škoda na NA 100 000,-



[10.01. 2020, 03:45 hod., D1, km 262,579, směr Ostrava-Brno](#)



Kontroly zajištění BOZP na stavbách ŘSD

Dle § 12 odst. (1) a (2) Směrnice GŘ č. 7/2008 v 4.0

§ 12 Společná ustanovení

(1) Namátkové kontroly staveb z hlediska plnění povinností koordinátora BOZP, ověření fyzického stavu stavby a plnění opatření týkající se zajištění BOZP a zabránění ohrožení veřejnosti včetně kontroly plnění ustanovení této směrnice (plnění Zákona – části třetí), provádí Odbor bezpečnosti ŘSD nebo, na základě zadávacího řízení, vybraná dodavatelská firma.



(2) Osoba provádějící námtkové kontroly staveb dle předcházejícího odstavce, bude jednat na základě písemného pověření vydaného Odborem bezpečnosti ŘSD, kterým se při vstupu na staveniště prokáže. Toto ustanovení se nevztahuje na zaměstnance Odboru bezpečnosti ŘSD, který je ke kontrole oprávněn na základě předložení průkazu zaměstnance ŘSD s červeným pruhem (oprávnění je uvedeno na rubu průkazu).



(3) Všechny osoby pohybující se na stavbě musí používat ochranný reflexní oděv (minimálně výstražná vesta), ochranou přilbu a pracovní obuv.

(4) Vážné porušování bezpečnostních předpisů a vnitřních předpisů objednatele vztahujících se k BOZP ze strany zhotovitelů nebo koordinátorů BOZP je považováno za porušení smluvního vztahu a mohou být uplatněny sankce dle Smluvních podmínek¹⁴ nebo uvedené ve Smlouvě o dílo.



Kontroly BOZP na stavbách ŘSD

Dodržování bezpečnostních standardů ŘSD vyplývajících ze základních rizik v oblasti BOZP na dopravních a silničních stavbách.

Příloha č. 6 Směrnice GŘ č. 7/2008 v 4.0



Kontroly na stavbách ŘSD 2019

Datum	Stavba	Popis neshod
02. 07.	D 1, Exit 90 Humpolec / Exit 104 Větrný Jeníkov	Nezabezpečené a neoznačené vstupy na staveniště, nedostatečné značené pracoviště v místě střetu s provozovanou komunikací a veřejností; nezajištěné okraje svahů proti pádu osob.
03. 07.	1/16 Slaný – Velvary	Nepoužívání ochranných přileb; neoznačeno vedení VN.
09. 07.	D 6, Nové Strašecí – Řevničov	Nepoužívání ochranných přileb; neoznačení vedení VN.
09. 07.	D 6, Řevničov obchvat	Nepoužívání ochranných přileb; Nezabezpečené a neoznačené vstupy na staveniště, nedostatečné značené pracoviště v místě střetu s provozovanou komunikací a veřejností
11. 07.	D 6, Lubenec obchvat	Zabezpečení staveniště proti vstupu nepovolaných osob včetně příkazových a informačních tabulek.
16. 07.	D 1, modernizace úsek 7	Bez závad.



Kontroly na stavbách ŘSD 2019

Datum	Stavba	Popis neshod
16. 07.	I/19, Kámen obchvat	Nedostatečné značené pracoviště v místě střetu s provozovanou komunikací a veřejností.
18. 07.	D 1, modernizace úsek 02	Nedostatečné značené pracoviště v místě střetu s provozovanou komunikací a veřejností; nevyhovující přístupové schodiště.
23. 07.	D 1, modernizace úsek 16	Nedostatečné značení výjezdu ze stavby do provozované komunikace.
25. 07.	D 1, modernizace úsek 19	Nedostatečné zajištění okrajů konstrukcí proti pádu z výšky a do volné hloubky; nepoužívání reflexních vest, nepoužívání ochranných přileb.
06. 08.	D 1, modernizace úsek 02	Nedostatečné zajištění stěn výkopů proti sesuvu.
08. 08.	D 3, Ševětín – Borek	Bez závad.
14. 08.	D 3, Úsilné - Hodějovice	Nezabezpečené a neoznačené vstupy na staveniště, nedostatečné značené pracoviště v místě střetu s provozovanou komunikací a veřejností.
15. 08.	D 3, Hodějovice – Třebonín	Nedostatečné značené pracoviště v místě střetu s provozovanou komunikací a veřejností.



Kontroly na stavbách ŘSD 2019

Datum	Stavba	Popis neshod
20. 08.	D 11, H.K. – Smiřice	Nedostatečné značené pracoviště v místě střetu s provozovanou komunikací a veřejností.
27. 08.	D 11, Smiřice – Jaroměř	Trvalé porušování nošení ochranných prostředků.
03. 09.	D 35, Opatovice – Časy	Nezabezpečené a neoznačené vstupy na staveniště, nedostatečné značené pracoviště v místě střetu s provozovanou komunikací a veřejností.
05. 09.	I/27, Velemyšleves přemostění	Bez závad.
10. 09.	I/20, Plzeň Plaská	Neoznačeno vysoké napětí, nevytyčeno ochranné pásmo VN; nezabezpečené a neoznačené vstupy na staveniště.
26. 09.	I/21, Nová Hospoda – Kočov	Nezabezpečené a neoznačené vstupy na staveniště, nedostatečné značené pracoviště v místě střetu s provozovanou komunikací a veřejností; neoznačeno vedení Vysokého napětí, nevytyčeno ochranné pásmo VN.
26. 09.	I/21, Trstěnice – Drmoul	Nezajištěné okrajů konstrukcí proti pádu osob; nezajištěné okraje svahů proti pádu osob.



Kontroly na stavbách ŘSD 2019

Datum	Stavba	Popis neshod
30. 09.	I/15, Kravaře obchvat	Neoznačené vedení VN.
15. 10.	I/21, Trstěnice – Drmoul	Bez závad.



Oblasti, v nichž se provádí kontrolní činnost

K těmto konkrétním bodům se vyjadřuje koordinátor BOZP ve čtvrtletní zprávě zasílané na odbor bezpečnosti ŘSD.

1. Zabezpečení staveniště s ohledem na provádění prací za provozu a proti vstupu nepovolaných osob.
2. Používání základních osobních ochranných prostředků tj. ochranné přilby, výstražného oděvu a pracovní obuvi.
3. Stav v zajištění okrajů konstrukcí proti pádu z výšky a do volné hloubky – kolektivní zajištění, používání osobního zajištění při práci ve výšce a nad volnou hloubkou
4. Posouzení bezpečnosti při realizace stavby, kdy může dojít k ohrožení veřejnosti zejména pak účastníků dálničního provozu pod konstrukcí stavby (stavba mostů)
5. Provádění výkopových prací – posouzení dodržení základních standardů z hlediska zajištění stěn proti sesuvu, z hlediska zabránění pádu osob do výkopu a přístupových cest do výkopu

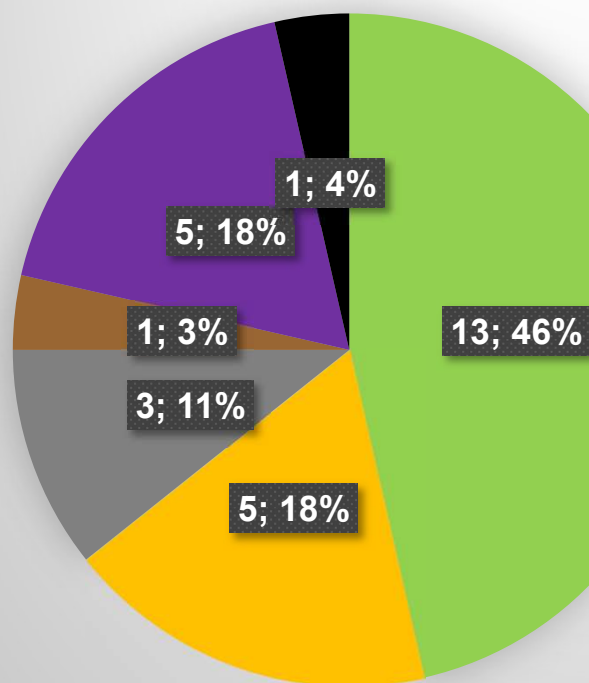


Oblasti, v nichž se provádí kontrolní činnost

6. Posouzení opatření realizovaných v případě provádění prací v blízkosti inženýrských sítí zejména pak provádění prací práce v blízkosti el. vedení VN.
7. Plnění povinností zhotovitele ve vztahu k jeho el. zařízením používaným na stavbě a stavu používaných kabelů včetně jejich označení.
8. Posouzení bezpečnosti dopravních a přístupových cest na staveništi a jejich označení, údržba aj. (vymezení bezpečného pohybu mechanismů, povolená rychlost, schodiště, žebříky pro přístup osob na pracoviště aj.).
9. Posouzení plnění ustanovení SGRŘ č. 4/2007, verze 3.0 – Pravidla bezpečnosti práce na dálnicích a silnicích.
10. Skladování materiálu a celkové posouzení udržování pořádku na staveništi.
11. Aktuální posouzení základního principu zákona č. 309/2006 Sb., v platném znění, týkající se vyloučení střetu a vzájemného ohrožení osob několika zhotovitelů (protokoly o předání staveniště/pracoviště), seznámení s plánem BOZP a souvisejícími dokumenty.
12. Případná další důležitá opatření týkající se zajištění BOZP na předmětné stavbě.



Statistika neshody



- Zabezpečení staveniště s ohledem na provádění prací za provozu a proti vstupu nepovolaných osob
- Používání základních osobních ochranných prostředků tj. ochranné přilby, výstražného oděvu a pracovní obuvi
- Stav v zajištění okrajů konstrukcí proti pádu z výšky a do volné hloubky – kolektivní zajištění, používání osobního zajištění při práci ve výšce a nad volnou hloubkou
- Provádění výkopových prací – posouzení dodržení základních standardů z hlediska zajištění stěn proti sesuvu, z hlediska zabránění pádu osob do výkopu a přístupových cest do výkopu
- Posouzení opatření realizovaných v případě provádění prací v blízkosti inženýrských sítí zejména pak provádění prací práce v blízkosti el. vedení VN.
- Posouzení bezpečnosti dopravních a přístupových cest na staveništi a jejich označení, údržba aj. (vymezení bezpečného pohybu mechanismů, povolená rychlost, schodiště, žebříky pro přístup osob na pracoviště aj.).



Děkuji za pozornost.



ŘEDITELSTVÍ SILNIC A DÁLNIC ČR

